

La céramique préhistorique et protohistorique

Quelques notions importantes

La **préhistoire** est la période de l'histoire de l'humanité qui précède l'invention de l'écriture. Ses dates peuvent donc largement varier selon les régions.

La **protohistoire** désigne une période de transition concernant des peuples sans écriture mais mentionnés dans des textes contemporains

La préhistoire est généralement divisée en différentes périodes, selon les évolutions humaines, parmi lesquelles on distingue principalement :

- Le **paléolithique** (ou âge de la pierre ancienne) : période durant laquelle les humains sont des chasseurs-cueilleurs, ils sont nomades et fabriquent des outils en pierre ;
- Le **mésolithique** : il s'agit d'une période de transition vers le néolithique ;
- Le **néolithique** (ou âge de la pierre polie) : période durant laquelle l'homme se sédentarise, débuts de l'agriculture et de l'élevage.

Se succèdent alors, à cheval sur la préhistoire et l'histoire, et selon les innovations techniques des différentes régions :

- L'âge du Cuivre (ou chalcolithique)
- L'âge du Bronze
- L'âge du Fer

Les céramiques au paléolithique

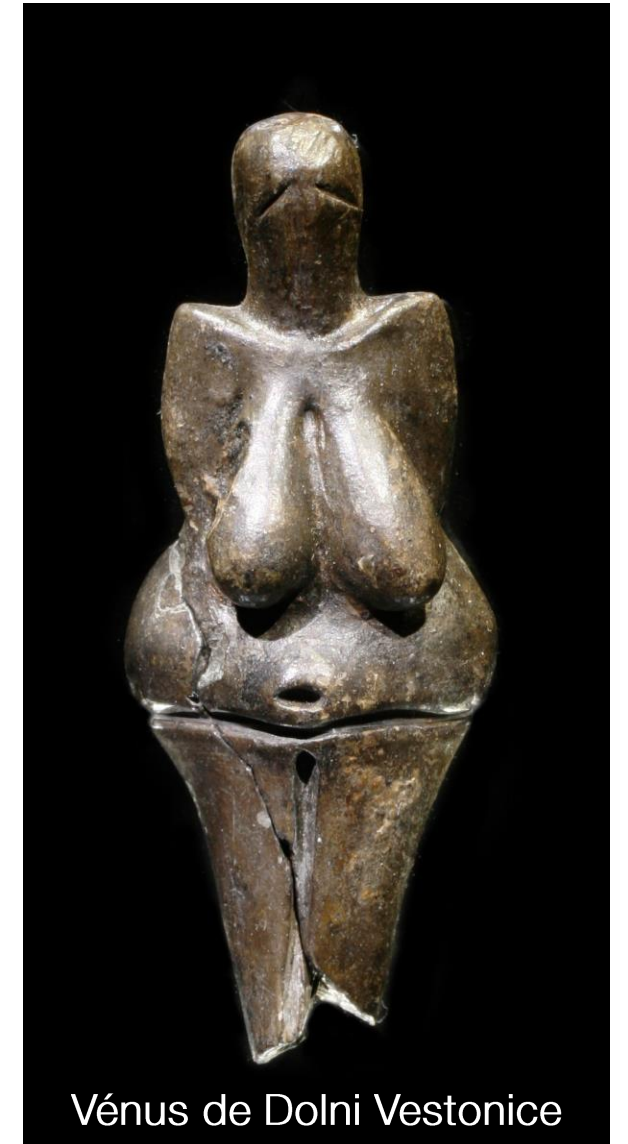
Les premières figurines céramiques

On a longtemps pensé que l'invention de la céramique était liée à la période néolithique et aux nouveaux besoins de stockage.

Mais découverte en 1925 à Dolni Vestonice (République Tchèque) de statuettes datant de 25 000 ans av. J.C. :

→ On en déduit que l'invention de la céramique (faire cuire de l'argile dans un foyer) date d'une période bien antérieure.

Cependant la céramique, en tant que contenant, est très mal adaptée aux modes de vie nomades et la véritable production de contenants et la maîtrise du feu datent du néolithique.



Vénus de Dolni Vestonice

Les premières céramiques au paléolithique

La céramique la plus ancienne connue à ce jour a été découverte en Chine :

- Elle date d'environ 20 000 ans ;
- Elle a été découverte dans la grotte de Xianrendong dans la province de Jiangxi ;

D'autres fragments, à peine plus récents, ont été découvertes dans d'autres régions de Chine, au Japon et en Russie.



Fragment issu de la grotte de Xianrendong

Le Proche-Orient et l'Europe

	Paléolithique	Mésolithique	Néolithique	Histoire
Proche-Orient	Il y a environ 1,6 millions d'années	Environ 10 000 av. J.C.	Environ 8000 av. J.C	Apparition de l'écriture en Mésopotamie et en Egypte vers 3300 av. J.C.
Europe		Environ 9700 av. J.C.	Environ 6400 av. J.C.	

La révolution néolithique

- Développement de sociétés humaines sédentaires de plus en plus complexes, mène à l'apparition des premiers empires
- Débute au Moyen-Orient à partir du VII^e millénaire avant notre ère, d'abord dans la vallée de l'Indus, puis en Mésopotamie et en Egypte.
- Les récipients en matériaux périssables ou difficiles à travailler ne répondent plus aux besoins grandissants de stockage des récoltes.
- L'argile est facile à se procurer, rapide à façonner, tout en devenant solide et durable après cuisson
- Naissance d'une expression esthétique dont la complexité peut parfois étonner



Les cultures néolithiques au Proche-Orient

- A partir du VII^e millénaire avant notre ère se développent des cultures néolithiques au Proche-orient
- La culture de **Samarra**, sur le territoire de l'actuel Iran,
- Plus tard culture de **Halaf** en Anatolie
- Les fouilles archéologiques ont mis au jour de nombreuses nécropoles, comme celles de Tepe Sialk ou Tell Arpachiyah,
- Elles ont révélé un nombre très important de poteries, ainsi que des figurines, décorées de motifs géométriques ou animaliers.



Necropole de Tepe Sialk,
Culture de Samarra, Iran

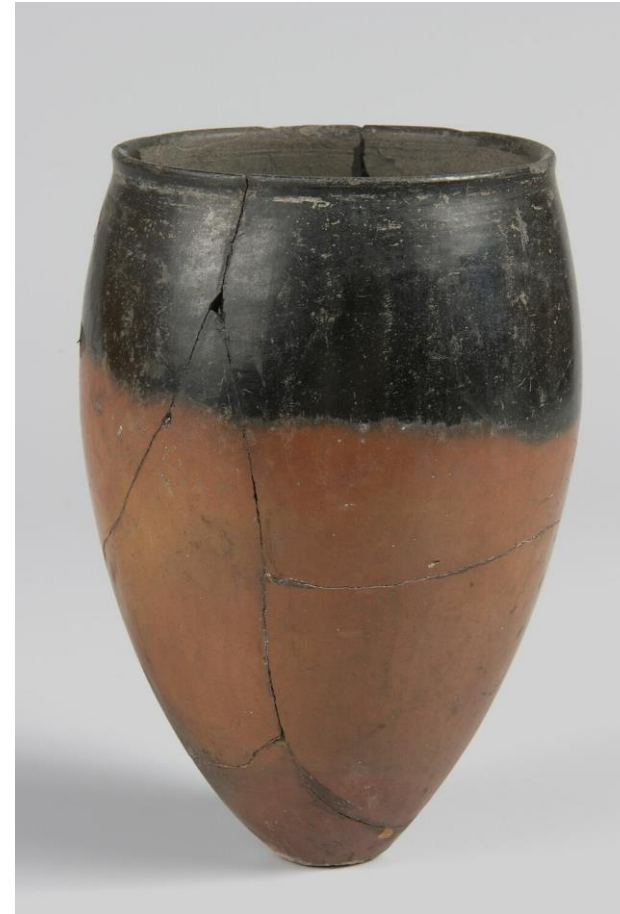
La culture d'Uruk et la ville de Suse (actuel Iran)

- Entre 4000 et 3000 av. J.C., toujours au Proche-Orient, de puissantes cités-Etats sumériennes se développent
- Elles dominent la région à tour de rôle jusqu'à former de grands empires, avant de retomber sous le joug d'autres cités
- Suse est une cité-Etat fondée à la fin du V^e millénaire av. J.C.
- On a retrouvé principalement de grands vases coniques, que l'on appelle des boisseaux
 - Ce sont de grands gobelets servant à mesurer les céréales
 - Les pièces sont très fines, façonnées au colombin sur tour lent
 - Le tesson est bistre, recouvert d'un engobe calcaire servant de fond au décor
- Décors géométriques au fer et manganèse :
 - animaux stylisés (chiens couchés, échassiers, bouquetins...),
 - ondulations (fleuves), roseaux, peignes (troupeaux d'animaux), zigzags, dents de loup



Egypte : culture de Nagada

- Culture prédynastique en Haute Egypte (de 3900 à 3150 av. J.C. environ)
- Cuissons primitives à feu ouvert (env. 950°C)
- Céramique sans décors en terre cuite poreuse rouge polie, décor par enfumage à la lèvre
- Céramique figurative décorée aux engobes :
 - animaux, végétaux et formes géométriques
 - Nagada I : engobes blancs sur argile du Nil rouge
 - Nagada II : décors sombres (oxydes de fer et de manganèse) sur une pâte claire



L'Europe

- A partir du VII^e millénaire avant notre ère, les populations du Proche-Orient se déplacent autour de la Méditerranée et colonisent progressivement l'Europe
- Ils apportent l'élevage et l'agriculture dans ces régions, mais aussi bien sûr la poterie devenue indispensable aux agriculteurs.
- Les pots s'ornent progressivement de motifs décoratifs spécifiques qui permettent aujourd'hui aux archéologues d'identifier différentes civilisations.
 - Populations du pourtour méditerranéen : céramique **décorée par impression** d'ongles, de doigts ou d'objets divers sur la pâte avant cuisson ; certaines populations utilisent un coquillage à bord dentelé, le **cardium**
 - Populations d'Europe centrale : **décors linéaires** incisés de bandes, droites ou curvilignes, qualifiés de **rubanés**.



La Chine

Paléolithique	Mésolithique	Néolithique	Histoire
<i>Arrivée des premiers hommes</i>	<i>Sédentarisation progressive</i>	<i>Sédentarisation et agriculture</i>	<i>Apparition de l'écriture dans la région du fleuve jaune</i>
Il y a environ 2,1 millions d'années	A partir de 12 000 av. J.C.	A partir de 7000 av. J.C	Vers 1200 av. J.C.

Cultures du Yangshao puis Majiyao

- Chine centrale, provinces de Henan, Shanxi et Shaanxi
- Bassin du fleuve Jaune, fertile et propice aux échanges
- 4800 à 2000 av. JC.
- Tour lent et cuissons oxydantes à feu ouvert



Culture du Yangshao

- Ce sont principalement des marmites pansues (*guan*).
- Elles sont réalisées au colombin ou dans des moules en vannerie, en bois ou en terre cuite.
- Décors aux engobes sur les 2/3 supérieurs de la pièce
 - oxydes de manganèse et fer, engobe blanc
- Motifs géométriques et animaliers, quelques figures anthropomorphes



Jarre, culture Majiyao, phase Machang
Vers 2350 - 2050 av. J.C.

Cultures de Dawenkou et de Longshan

- Nord-est de la Chine, embouchure du fleuve jaune et bassin du Yang Tse Kiang
- Dawenkou : 4300 à 2600 av. J.C.
- Longchan : 3000 à 1800 av. J.C.
- Apparition du tour rapide et fours permettant des températures élevées et des cuissons en atmosphère réductrice



Cultures de Dawenkou et de Longshan

- Pièces tournées très fines
 - Parfois qualifiées de « coquille d'œuf »
- Surface parfois noire (enfumage) et lustrée (polissage).
- Pas de décors peints.
- Filets en relief et motifs incisés.
- Cuisson en réduction et enfumage à moins de 100°C



Le Japon

Paléolithique	Mésolithique	Néolithique	Protohistoire	Histoire
<i>Peuplement progressif de l'archipel</i>	<i>Population progressivement sédentarisée de chasseurs, cueilleurs, pêcheurs Pas d'agriculture ni de bétail</i>	<i>Développement de la riziculture irriguée Domestication du cheval</i>	<i>Epoque Kofun : époque des grandes sépultures</i>	<i>Adoption de l'écriture chinoise au Japon (kanbun)</i>
A partir de 100 000 av. J.C.	A partir de 13 000 av. J.C.	A partir de 400 av. J.C	De 250 à 538 ap. J.C.	IV ^e siècle ap. J.C.

Période Jomon (13 000 à 300 av. J.C.)

- Période historique nommée d'après les décors à la corde des céramiques, Jomon signifiant « impressions de cordes »
- Les pièces sont modelées à la main ou montées au colombin
- Décoration variée d'éléments en relief, incisés ou imprimés (au doigt, au coquillage ou au bambou).
- Impressions de cordes roulées sur la surface encore humide.
- Cuissons primitives à feu ouvert sous des branchages (max 900°C)

Vases Jomon

Jomon moyen (2500 à 1500 av. JC.)

→ Age d'or : éléments décoratifs en relief extrêmes



Jomon tardif (1500 à 1000 av. JC.)

- Dimensions plus réduites, pas de décors exubérants
- Apparition des cuissons en réduction : nuances brunes à noires, surfaces lissées



Statuettes *Dogū* (vénius japonaises)

Premières représentations anthropomorphiques dont on ignore l'usage.

Trois formes :

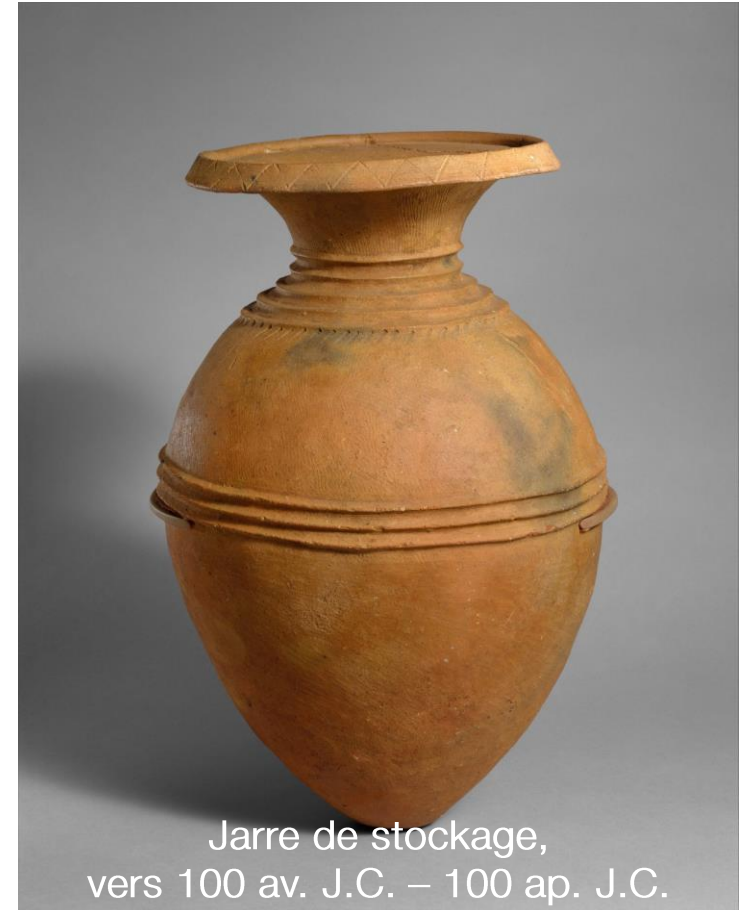
- Statuettes en ronde bosse
- Masques convexes
- Figures gravées ou modelées appliquées sur la vaisselle



Statuette Dogū, Jomon final,
Vers 1000 - 300 av. J.C.

Période Yayoi (III^e siècle av. JC au III^e siècle ap. J.C.)

- Culture originaire de Corée liée à l'introduction de la culture du riz
- Jarres de diverses formes et tailles
 - Les plus grandes (*Kyushu*) ont servi de cercueil
- Poteries façonnées au tour, les parois sont plus minces et plus régulières
- Décors géométriques simples
- Cuisson dans des fours à feu contrôlé avec système d'aération



Jarre de stockage,
vers 100 av. J.C. – 100 ap. J.C.

La céramique *Haniwa*

- Epoque *Kofun* : de 250 à 538 après J.C.
 - Epoque des grandes sépultures
- Le mot *Kofun* désigne en japonais les tertres funéraires
- Les sculptures de terre-cuite qui ont été déposées dessus s'appellent les *Haniwa*
- Il s'agit d'une céramique purement funéraire, placée autour des sépultures des personnages importants



Haniwa d'un guerrier, V^e – VI^e siècle

La céramique *Haniwa*

Réalisation technique

- Le mot Haniwa signifie « cylindre de terre cuite », il s'agit en effet de tubes, parfois surmontés de figures.
- Ils sont réalisés au colombin, les plus grands peuvent atteindre plus de 2 mètres.
- Les figures sont creuses, comme leurs yeux et leurs bouches.
- Au début ce sont de simples cylindres en terre cuite, avec le temps les figures modelées deviennent plus complexes, dans un style naïf mais très réaliste.



La céramique *Haniwa*

Les formes

- Personnages
 - soldats en cuirasse armés et parés, chamans, figures féminines
- Animaux
 - chevaux harnachés, sangliers, chiens
- Objets de la vie quotidienne
- Représentations architecturales

Les décors

- Les décors ne sont aujourd'hui plus visibles
 - c'est généralement le cas pour les décors posés à froid,
- On trouve des traces de peintures :
 - rouge (oxyde de fer),
 - noir (oxyde de manganèse),
 - blanc (engobe).

Pour aller plus loin...

- Musée du Louvre
- Musée Guimet
- Musée de Saint-Germain-en-Laye
- La céramique: La poterie, du Néolithique aux temps modernes,
éditions errance